

WebDesigner / IBPINET

Criação de Web Sites I

Anexos

Avaliação e Projetos
Publicação do site

1. Avaliação e Projetos

1.1. Questões

As questões tratam de assuntos discutidos em sala de aula e/ou no material didático distribuído. São 30 questões distribuídas entre os capítulos da apostila e que poderão ser encontradas no site

<http://www.ibpinet.net/helder/wd/cws1/avaliacao/>

As instruções para envio das respostas estarão disponíveis na própria página. As respostas devem ser enviadas até o dia _____.

Assuntos:

- Web e Internet
- Fundamentos do HTML
- Folhas de estilo

1.2. Projeto (*publicar no seu site*)

O *objetivo* do projeto é construir o site de uma revista cultural fictícia e publicá-lo. Os recursos disponíveis são textos e imagens que podem ser obtidas através da Internet em <http://www.ibpinet.net/helder/wd/cws1/projeto.zip>. Não é preciso usar todas as imagens. Analise os textos e imagens disponíveis, elabore uma estrutura de navegação, decida sobre um estilo para o site, teste a navegação e depois decida o que usar.

Quando concluir o site (ou até antes, se desejar), publique-o em *seu site* no endereço

<http://www.ibpinet.net/wd/seulogin/projeto1/>

Quando tiver terminado, solicite a avaliação do site através da URL:

<http://www.ibpinet.net/helder/wd/cws1/avaliacao/>

até o dia _____. O site será avaliado segundo os critérios descritos na seção a seguir. Recursos que ainda não foram vistos como JavaScript, rollovers, tratamento de imagens, etc. podem ser usados mas não contarão pontos (podem contar pontos negativos, porém, se prejudicarem a navegação, identidade, estética ou outro critério avaliado).

1.2.1. Estrutura do site

Você pode decidir por outra estrutura do site, se desejar. As páginas disponíveis contêm apenas texto em arquivos HTML (com uma ou duas exceções). Há também duas folhas de estilo disponíveis que podem ou não servir para todas as páginas (você pode alterá-las ou criar uma nova ou não usar folhas de estilo. Os arquivos disponíveis são:

- `index.html` – página inicial (você decide sobre o conteúdo).
- `einstein.html`, `calendario.html`, `corvo.html`, `shakespeare.html`, `bandeira.html`, `dante.html`, `platao.html`, `vinicius.html` – artigos diversos. Aplique um estilo uniforme nessas páginas. Use barras de navegação. Decore com imagens se achar necessário ou adequado.
- `galeria.html` – página de uma galeria de imagens. Deve haver links para imagens nesta página ou em páginas de alguma maneira ligadas a esta.
- `ensaios.css`, `ensaios2.css` – folhas de estilo (use se achar conveniente)
- `menulat_esc.gif`, `menulat_cla.gif` – menu (barra de navegação) vertical nos estilos claro e escuro (use um estilo ou outro se desejar aproveitar essas imagens). É preciso implementar imagens mapeadas para usar este menu.
- `menusup_cla.gif`, `menusup_esc.gif` – menu (barra de navegação) horizontal nos estilos claro e escuro (use um estilo ou outro se desejar aproveitar essas imagens). É preciso implementar imagens mapeadas para usar este menu.
- `m_home.gif`, `m_educ.gif`, `m_terr.gif`, `m_viag.gif`, `m_gale.gif`, `m_duvi.gif`, `m_cart.gif`, `m_idei.gif`, `m_atit.gif`, `m_dese.gif` – barra de navegação vertical em pedaços menores.
- `aeternus.jpg`, `aeternus2.jpg` – imagem opcional para primeira página (dois estilos) e `aeternus_s.gif`, `aeternus2_s.gif` – versões reduzidas da imagem da primeira página.
- `corvo.jpg`, `einstein1.jpg`, `einstein2.gif`, `shake1.gif` – ilustrações de uso opcional (você não precisa usá-las e pode usar outras se desejar).

No subdiretório `imagens` há uma coleção de imagens e *thumbnails* (versões reduzidas) que podem ser usadas para montar a galeria. Se desejar usar *frames*, será necessário implementá-los (criar as páginas necessárias).

A única coisa que o site deve preservar é a informação contida nos textos. Você deve usar estilos e imagens para tornar a navegação mais eficiente e agradável. Todas as imagens são opcionais. Você pode usar outras ou não usá-las se desejar (conseguir fazer um bom site sem imagens também é um desafio). Você também não precisa usar frames, tabelas ou folhas de estilo. A decisão de usar ou não essas tecnologias, de quanto usá-las é sua.

1.3. Critérios de avaliação

O seu site será avaliado de acordo com o sucesso das decisões que você tomar para torná-lo acessível, navegável e esteticamente atraente. Você também deve cuidar para que ele seja fácil de manter pois ele será estendido no módulo seguinte.

O projeto vale 10 pontos, dos quais:

- 5 pontos correspondem à viabilização do projeto completo de navegação, ou seja, deve ser possível acessar o site <http://www.ibpinet.net/wd/seulogin/projeto1/> e a partir da página inicial chegar em todas as páginas secundárias e voltar à página inicial (navegabilidade).
- mais 1 ponto se a estrutura das páginas e informação na forma de texto, cores e imagens for preservada entre browsers nas versões 4 em diante do *Internet Explorer* e *Netscape* para *Windows* (estrutura e compatibilidade).
- mais 1 ponto se você utilizar recursos de acessibilidade (visíveis no *Internet Explorer*) como os atributos ALT de imagens e TITLE. Devo ser capaz de navegar pelo site caso as imagens não carreguem (acessibilidade).
- mais 1 ponto se você usar recursos modernos de layout de páginas (folhas de estilo e/ou tabelas) para controlar a aparência do site desde que esses recursos não prejudiquem os critérios de navegabilidade, acessibilidade e compatibilidade (criatividade e uso de tecnologia).
- mais 1 ponto se você oferecer a opção de um mecanismo eficiente de navegação para a galeria de fotos (não precisa ser necessariamente baseado em frames). (técnicas de navegação)
- mais 1 ponto se o seu site estiver visualmente atraente e tiver um estilo consistente. Tenha cuidado e evite abusar de fontes, cores, imagens e recursos especiais (unidade e estilo).

Critérios alcançados parcialmente (com exceção do primeiro) receberão 0,5 pontos.

2. *Publicação do seu site*

2.1. *Organização do seu site*

A sua conta no provedor IBPINET é acessível de duas formas: através da emulação do terminal da máquina Unix, usando um programa Telnet, ou através de um programa FTP, para transferência de arquivos.

Para usar Telnet é preciso conhecer o sistema Linux, onde a conta reside. Existem algumas restrições de segurança. Nesta etapa do curso não será necessário entrar na sua conta via Telnet. Através de FTP será possível transferir arquivos de e para a sua conta, criar e remover diretórios e alterar as permissões de leitura, alteração e execução de seus arquivos remotos.

A sua conta tem um espaço limitado inicialmente a 2MB. Nela você poderá armazenar as páginas HTML, imagens e outros arquivos necessários à visualização e navegação do seu site. Você pode utilizar o seu site principal para qualquer fim não comercial, respeitando as condições estabelecidas pelo IBPINET para cessão do espaço com as quais você deverá concordar. Para o curso, você deverá utilizar os subdiretórios reservados especialmente para este fim onde serão armazenados os projetos e exercícios propostos durante todo o treinamento.

Na seção seguinte será dada uma breve descrição do programa cliente FTP que você deverá usar para poder administrar o seu site, transferindo arquivos e alterando suas propriedades.

2.2. *Como usar FTP*


Para transferir o seu site montado em disco local para o provedor de acesso, é preciso usar um programa de transferência de arquivos baseado no protocolo FTP. Há vários clientes FTP de graça e com uso legal limitado a 30 dias na Internet. Qualquer um pode ser usado, até mesmo o FTP do MS-DOS, orientado a caracter. Veja em <http://www.ibpinet.net/wd/> uma lista de clientes FTP para Windows, Macintosh e Linux. Siga as instruções de instalação e utilize a documentação de ajuda, se necessário, para operá-lo.

As seções abaixo descrevem o procedimento para transferir arquivos da sua máquina para o servidor FTP do IBPINET que tornará seus arquivos visíveis a partir da Web. O seu diretório casa, no Linux (sistema operacional usado no provedor), está mapeado à URL

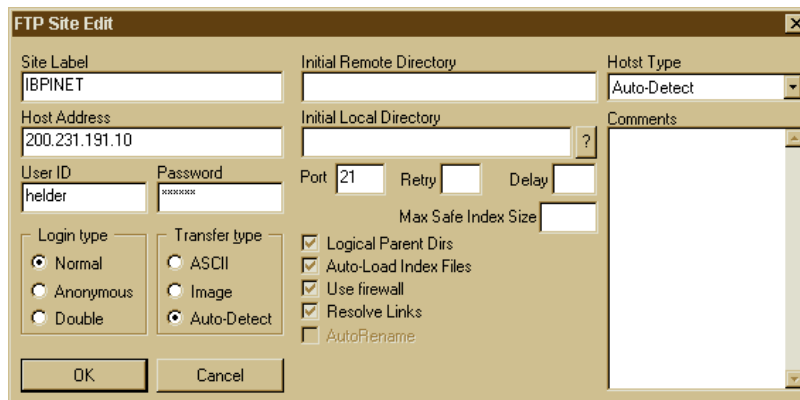
/wd/seulogin/, ou seja, tudo o que você colocar no seu diretório / será visível em www.ibpinet.net/wd/seulogin/.

As etapas abaixo utilizarão o software CuteFTP mas você pode repeti-las com qualquer outro programa cliente FTP.

2.2.1. Cadastrando o seu site

Ao abrir o CuteFTP pela primeira vez ou clicando no ícone  (Site Manager) você poderá cadastrar o site do IBPINET para fácil conexão futura.

Na janela de diálogo há uma lista de pastas à esquerda. Clique na última delas (Personal FTP Sites). Aperte o botão “Add Site”. Deve aparecer a seguinte janela:



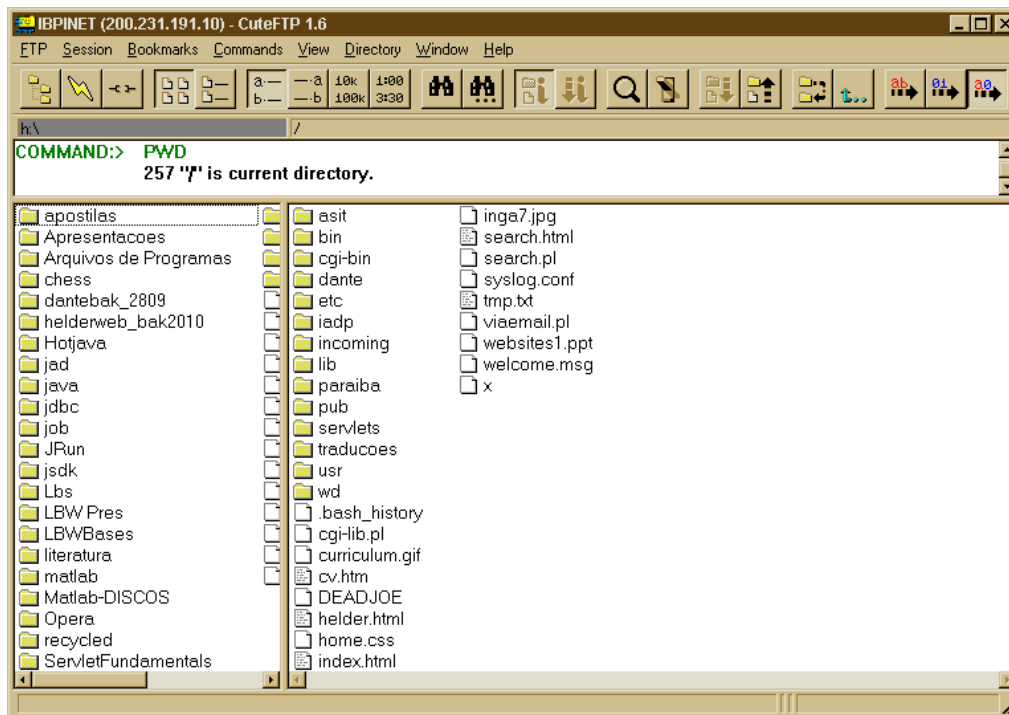
No “Site Label” crie o nome através do qual você deseja identificar este site (IBPINET). Em “Host Address” escreva o nome ou endereço IP do IBPINET (200.231.191.10). Em “User ID” escreva o seu nome de login no IBPI (só o nome sem o @ibpinet.net). Em “Password” escreva sua senha. Aperte OK.

Para conectar, selecione o site desejado na lista de sites (IBPINET) e aperte “Connect”. Durante a tentativa de conexão, mensagens rolarão na janela superior do CuteFTP e em pouco tempo seu diretório casa no Linux deverá aparecer na janela à direita. À esquerda está o sistema de arquivos do Windows.

2.2.2. Transferindo arquivos

Embora o CuteFTP se assemelhe ao Explorer do Windows, seu funcionamento não é idêntico. Uma vez conectado, é possível transferir arquivos de um lado para outro arrastando-os com o mouse. Só é possível arrastar arquivos e não diretórios e é preciso estar dentro de um diretório antes de copiar um arquivo para ele.

Antes de enviar qualquer coisa via FTP, verifique sempre o diretório destino. Se você gravar por cima de um arquivo com mesmo nome você não conseguirá recuperá-lo.



Se você passar muito tempo no CuteFTP sem transferir arquivos, terá que conectar outra vez pois o cliente poderá se desconectar por *timeout*.

Para mudar (entrar) de diretório basta clicar na pasta correspondente. Para mudar de drive local é preciso usar o botão direito do mouse dentro da área que lista os arquivos e selecionar a opção correspondente. O botão direito também serve para criar diretórios no Windows e no Linux, movê-los e apagá-los.

Todos os arquivos que você transferir para o seu diretório raiz serão visíveis a partir da URL <http://www.ibpinet.net/wd/seulogin/>. Aproveite a oportunidade para criar o subdiretório projeto1/ onde você armazenará o seu projeto e exercícios. Troque também a página index.html do seu diretório raiz / por outra página, dando boas vindas ao seu site.